



# CARTA DE SERVIÇOS AO CIDADÃO

EDIÇÃO 2019



MINISTÉRIO DA EDUCAÇÃO  
SECRETARIA DE EDUCAÇÃO PROFISSIONAL E TECNOLÓGICA  
INSTITUTO FEDERAL DE EDUCAÇÃO, CIÊNCIA E TECNOLOGIA DE BRASÍLIA

## CARTA DE SERVIÇOS AO USUÁRIO



MINISTÉRIO DA EDUCAÇÃO  
SECRETARIA DE EDUCAÇÃO PROFISSIONAL E TECNOLÓGICA  
INSTITUTO FEDERAL DE EDUCAÇÃO, CIÊNCIA E TECNOLOGIA DE BRASÍLIA

PRESIDENTE DA REPÚBLICA  
Jair Messias Bolsonaro

MINISTRO DA EDUCAÇÃO  
Abraham Weintraub

SECRETÁRIO DE EDUCAÇÃO PROFISSIONAL E TECNOLÓGICA  
Ariosto Antunes Culau

REITOR PRO TEMPORE DO INSTITUTO FEDERAL DE BRASÍLIA  
Wilson Conciani

## SUMÁRIO

1. CARTA DE SERVIÇOS AO USUÁRIO .....	9
2. UNIDADES .....	9
3. SERVIÇOS PRESTADOS PELO IFB .....	11
OFERTA DE CURSOS TÉCNICOS INTEGRADOS AO ENSINO MÉDIO .....	11
OFERTA DE CURSOS TÉCNICOS SUBSEQUENTES .....	12
OFERTA DE CURSOS TÉCNICOS DA MODALIDADE EDUCAÇÃO DE JOVENS E ADULTOS (PROEJA) .....	13
CURSOS SUPERIORES — GRADUAÇÃO .....	14
CURSOS DE ESPECIALIZAÇÃO E MESTRADO .....	16
CURSOS DE FORMAÇÃO INICIAL E CONTINUADA (FIC) .....	16
EDUCAÇÃO A DISTÂNCIA .....	18
4. FORMAS DE ACESSO AOS SERVIÇOS PRESTADOS .....	18
FORMAÇÃO INICIAL E CONTINUADA (FIC) .....	19
CURSOS TÉCNICOS .....	19
CURSOS SUPERIORES .....	21
PÓS-GRADUAÇÃO .....	21
AÇÕES AFIRMATIVAS .....	21



## 1. CARTA DE SERVIÇOS AO USUÁRIO

---

A Carta de Serviços ao Usuário é exigida pelo Decreto nº 9.904, de 17 de julho de 2017, e tem por objetivo informar os usuários, de forma clara e precisa, acerca dos serviços prestados pelos órgãos e entidades vinculados ao Poder Público Federal, das formas de acesso a estes, bem como dos respectivos compromissos estabelecidos e padrões de qualidade almejados no atendimento aos usuários dos serviços públicos, além dos serviços publicados no Portal de Serviços do Governo Federal (<https://www.servicos.gov.br/>). A Carta de Serviços ao Usuário do Instituto Federal de Brasília (IFB) constitui um documento de grande importância para a melhoria dos serviços oferecidos. Além de oferecer mais transparência e credibilidade, nesta constam as informações relacionadas aos serviços prestados aos cidadãos.

## 2. UNIDADES

---

O Instituto Federal de Brasília (IFB) foi criado pela Lei 11.892 de 29 de dezembro de 2008 como uma instituição de educação profissional verticalizada à qual compete prover educação básica, profissional e superior.

O IFB — constituído como autarquia educacional de vários campi — possui autonomia administrativa e pedagógica e exerce suas atividades em unidades distribuídas em diversas localidades do Distrito Federal.

O Instituto Federal de Brasília é composto pela Reitoria e 10 Campi:

### Reitoria

*Setor de Autarquias Sul, Quadra 2, Bloco E, Asa Sul, Brasília/DF*

*CEP: 70.070-906*

*Telefone: 61 2103-2154*

*Endereço eletrônico: <https://www.ifb.edu.br>*

### Campus Brasília

*SGAN 610, módulos D, E, F e G, Asa Norte, Brasília/DF*

*CEP: 70.830-450*

*Telefone: 61 2193-8128*

*Endereço eletrônico: <https://www.ifb.edu.br/brasil>*

### Campus Ceilândia

*QNN 26, área especial, Ceilândia/DF*

*CEP: 72.220-260*

*Telefone: 61 2103-2170*

*Endereço eletrônico: <https://www.ifb.edu.br/campus-ceilandia>*

### **Campus Estrutural**

Área Especial nº 01, Quadra 16, SCIA, Estrutural/DF

CEP: 71.255-200

Telefone: 61 2103-2160

Endereço eletrônico: <https://www.ifb.edu.br/campus-estrutural>

### **Campus Gama**

Rod. DF-480, Lote 01, Setor de Múltiplas Atividades, Gama/DF

CEP: 72.429-005

Telefone: 61 2103-2250

Endereço eletrônico: <https://www.ifb.edu.br/recantodasemas>

### **Campus Planaltina**

Rod. DF-128, km 21, Zona Rural de Planaltina, Planaltina/DF

CEP 73.380-900

Telefone: 61 2196-2653

Endereço eletrônico: <https://www.ifb.edu.br/planaltina>

### **Campus Recanto das Emas**

Núcleo Rural Monjolo, Chácara 22, Recanto das Emas/DF

CEP 72.620-100

Telefone: 61 2103-2190

Endereço eletrônico: <https://ifb.edu.br/recantodasemas>

### **Campus Riacho Fundo**

Avenida Cedro, AE 15, QS 16, Riacho Fundo I/DF

CEP: 71.826-006

Telefone: 61 2103-2343

Endereço eletrônico: <https://www.ifb.edu.br/riachofundo>

### **Campus Samambaia**

Rod. DF-460, Complexo Boca da Mata, Lote 01, Samambaia/DF

CEP: 72.304-300

Telefone: 61 2103-2300

Endereço eletrônico: <https://www.ifb.edu.br/samambaia>

### **Campus São Sebastião**

CFVGRJ — Área Especial 2, Bairro São Bartolomeu, São Sebastião/DF

CEP: 71.697-040

Telefone: 61 2193-8130

Endereço eletrônico: <https://www.ifb.edu.br/saosebastiao>

### **Campus Taguatinga**

QNM 40, Área Especial nº 01, Taguatinga/DF

CEP: 72.146-000

Telefone: 61 2103 - 2200

Endereço eletrônico: <https://www.ifb.edu.br/taguatinga>

## **3. SERVIÇOS PRESTADOS PELO IFB**

### **OFERTA DE CURSOS TÉCNICOS INTEGRADOS AO ENSINO MÉDIO**

Os cursos dessa modalidade são destinados a estudantes que acabaram de concluir o 9º ano do Ensino Fundamental e vão ingressar no Ensino Médio. Nesses cursos, os estudantes terão oportunidade de estudar disciplinas comuns do Ensino Médio juntamente com as matérias de um curso técnico. Após a conclusão, o aluno é certificado com o diploma de Ensino Médio e já sai com uma certificação técnica. Esses cursos têm duração média de três anos.

Veja a relação dos 14 cursos Técnicos Integrados ofertados pelo IFB:

#### **Campus Brasília**

Técnico em Eventos

Técnico em Informática

#### **Campus Ceilândia**

Técnico em Eletrônica

#### **Campus Estrutural**

Técnico em Manutenção Automotiva

#### **Campus Gama**

Técnico em Alimentos

Técnico em Química

#### **Campus Planaltina**

Técnico em Agropecuária

#### **Campus Recanto das Emas**

Técnico em Produção de Áudio e Vídeo

#### **Campus Riacho Fundo**

Técnico em Cozinha

Técnico em Hospedagem

### **Campus Samambaia**

*Técnico em Controle Ambiental*  
*Técnico em Design de Móveis*

### **Campus São Sebastião**

*Técnico em Administração*

### **Campus Taguatinga**

*Técnico em Eletromecânica*

## **OFERTA DE CURSOS TÉCNICOS SUBSEQUENTES**

Os cursos dessa modalidade são destinados a estudantes que já concluíram o Ensino Médio. Após a conclusão, o aluno recebe a certificação técnica na área escolhida. Esses cursos têm duração média de 1 ano e meio a dois anos.

Veja a relação dos 22 cursos Técnicos Subsequentes ofertados pelo IFB:

### **Campus Brasília**

*Técnico em Comércio*  
*Técnico em Eventos*  
*Técnico em Informática: Desenvolvimento de Sistemas*  
*Técnico em Serviços Públicos*

### **Campus Ceilândia**

*Técnico em Eletrônica*  
*Técnico em Equipamentos Biomédicos*  
*Técnico em Segurança do Trabalho (modalidade a distância)*

### **Campus Estrutural**

*Técnico em Manutenção Automotiva*

### **Campus Gama**

*Técnico em Logística*

### **Campus Planaltina**

*Técnico em Agroindústria*  
*Técnico em Agropecuária*

### **Campus Recanto das Emas**

*Técnico em Produção de Áudio e Vídeo*

### **Campus Riacho Fundo**

*Técnico em Cozinha*  
*Técnico em Panificação*

### **Campus Samambaia**

*Técnico em Controle Ambiental*  
*Técnico em Edificações*  
*Técnico em Móveis*

### **Campus São Sebastião**

*Técnico em Secretaria Escolar*  
*Técnico em Secretariado*

### **Campus Taguatinga**

*Técnico em Eletromecânica*  
*Técnico em Manutenção e Suporte em Informática*  
*Técnico em Vestuário*

## **OFERTA DE CURSOS TÉCNICOS DA MODALIDADE EDUCAÇÃO DE JOVENS E ADULTOS (PROEJA)**

Os cursos dessa modalidade – assim como o técnico integrado – são destinados a estudantes que possuem o 9º ano do Ensino Fundamental e ainda não ingressaram no Ensino Médio. A grande diferença é que esses cursos são voltados para jovens e adultos que estão fora da idade escolar. Nesses cursos, os estudantes terão oportunidade de estudar disciplinas comuns do Ensino Médio juntamente com as matérias de um curso técnico. Após a conclusão, o aluno é certificado com o diploma de Ensino Médio e já sai com uma certificação técnica. Esses cursos têm duração média de três anos.

Veja a relação dos 7 cursos Proeja ofertados pelo IFB:

### **Campus Estrutura**

*Técnico em Reciclagem*

### **Campus Gama**

*Técnico em Administração*

### **Campus Taguatinga**

*Técnico em Artesanato*

### **Campus Recanto das Emas**

*Técnico em Produção de Áudio e Vídeo*

### **Campus Riacho Fundo**

*Técnico em Restaurante e Bar*

### **Campus Samambaia**

*Técnico em Edificações*

### **Campus São Sebastião**

*Técnico em Secretariado*

## **CURSOS SUPERIORES — GRADUAÇÃO**

Os cursos dessa modalidade são destinados a estudantes que já concluíram o Ensino Médio. Esses cursos têm duração média de 3 anos. Após a conclusão, o aluno recebe a certificação de nível superior, o que possibilita seguir carreira na área, ingressar em um curso de pós-graduação ou prestar concurso para nível superior.

Veja a relação dos 25 cursos superiores ofertados pelo IFB:

### **BACHARELADO**

Ao final do curso, o aluno sai com o diploma de bacharel.

#### **Campus Gama**

*Administração*

#### **Campus Taguatinga**

*Ciências da Computação*

### **LICENCIATURA**

Esses cursos são indicados para quem quer se tornar professor e ministrar aulas.

#### **Campus Planaltina**

*Biologia*

#### **Campus Taguatinga**

*Computação*

#### **Campus Brasília**

*Dança*

#### **Campus Samambaia**

*Educação Profissional*

#### **Campus Taguatinga**

*Física*

#### **Campus Riacho Fundo**

*Geografia*

### **Campus Ceilândia**

*Letras/Língua Espanhola*

### **Campus São Sebastião**

*Letras/Língua Portuguesa*

### **Campus Riacho Fundo**

*Letras/Inglês*

### **Campus Estrutural**

*Matemática*

### **Campus São Sebastião**

*Pedagogia*

### **Campus Gama**

*Química*

### **TECNOLOGIA**

Esses cursos oferecem uma formação especializada nas áreas científicas e tecnológicas e, geralmente, duram menos tempo.

#### **Campus Planaltina**

*Agroecologia*

#### **Campus Gama**

*Alimentos*

#### **Campus Taguatinga**

*Automação Industrial*

#### **Campus Taguatinga**

*Design de Moda*

#### **Campus Brasília**

*Eventos*

#### **Campus Riacho Fundo**

*Gastronomia*

#### **Campus Brasília**

*Gestão Pública*

#### **Campus Gama**

*Logística*



### **Campus Brasília**

*Processos Gerenciais*

### **Campus São Sebastião**

*Secretariado*

### **Campus Brasília**

*Sistemas para Internet*

## **CURSOS DE ESPECIALIZAÇÃO E MESTRADO**

Os cursos de especialização lato sensu e strictu sensu são destinados a estudantes que já concluíram a graduação. Esses cursos têm duração média de 2 anos. Após a conclusão, o aluno recebe a certificação de especialista (lato sensu) ou mestre (strictu sensu).

Veja a relação dos 06 cursos de especialização ofertados pelo IFB:

### **Campus Brasília**

*Especialização em Gestão Pública: Governança e Políticas Públicas*

### **Campus Brasília**

*Mestrado Profissional em Educação Profissional e Tecnológica em Rede Nacional*

### **Campus Ceilândia**

*Especialização em Segurança Pública*

### **Campus Estrutural**

*Especialização em Governança Territorial para o Desenvolvimento Saudável e Sustentável*

### **Campus Riacho Fundo**

*Especialização em Ensino de Humanidades e Linguagem*

### **Campus Samambaia**

*Especialização em Docência para a Educação Profissional e Tecnológica*

## **CURSOS DE FORMAÇÃO INICIAL E CONTINUADA (FIC)**

São cursos de rápida duração que têm foco em uma área de atuação específica. Nessa modalidade, os pré-requisitos de escolaridade variam de acordo com o curso escolhido (vão desde ensino fundamental incompleto até o nível superior completo). Após a conclusão, o aluno recebe a certificação do curso de qualificação

na área, o que possibilita, facilita e melhora sua inserção no mercado de trabalho. Os cursos têm duração média de 4 a 5 meses e variam a cada semestre.

Veja a relação dos 34 cursos FIC ofertados pelo IFB (por campus):

### **Campus Brasília**

*Auxiliar de Marketing*  
*Espanhol*

### **Campus Ceilândia**

*Cadista para a construção civil*  
*Canto coral para a terceira idade*  
*Doulas*  
*Espanhol Básico*  
*Espanhol Intermediário*  
*Informática básica para a terceira idade*

### **Campus Estrutural**

*Auxiliar Administrativo*  
*Espanhol Básico*  
*Espanhol Intermediário*  
*Inglês Básico*  
*Libras*  
*Preparatório para o Encceja*  
*Tecnologias de Informação e Comunicação para a maturidade*

### **Campus Gama**

*Libras Básico*  
*Libras Intermediário*  
*Língua Estrangeira Aplicada ao Trabalho — Espanhol*

### **Campus Planaltina**

*Horticultor (PROEJA)*  
*Libras Básico Saúde*  
*Libras*

### **Campus Recanto das Emas**

*Informática Básica*  
*Espanhol*

### **Campus Riacho Fundo**

*Agente de Recepção e Reservas em Meios de Hospedagem*  
*Informática*

*Libras Básico — Turmas I e II*  
*Libras Intermediário*

#### **Campus São Sebastião**

*Assistente Administrativo*  
*Monitor Infantil*  
*Operador de Computador*  
*Viveiricultora*

#### **Campus Taguatinga**

*Libras Básico*  
*Libras Intermediário*  
*Libras Saúde*

### **EDUCAÇÃO A DISTÂNCIA**

São cursos técnicos ofertados a distância em diversas modalidades. Confira a tabela abaixo e clique nos nomes dos cursos para saber mais:

SUBSEQUENTE	FIC	MEDIOTEC	E-TEC	PROFUCIONÁRIO
Eventos	Operador de Gravação e Edição de Áudio	Informática	Administração	Multimeios Didáticos
Hospedagem	Operador de Câmera		Logística	Secretaria Escolar
Informática	Programador de Sistemas		Meio Ambiente	
Programador de Jogos Digitais			Segurança do Trabalho	
			Serviços Públicos	

Tabela 1

## **4. FORMAS DE ACESSO AOS SERVIÇOS PRESTADOS**

O Instituto Federal de Brasília é uma instituição pública que oferece à população educação gratuita e de qualidade, atendidas as exigências legais de ingresso previstas nos Editais de seleção. Nesse sentido, são ofertados cursos de nível médio integrado e subsequente, superiores de graduação (tecnologia, licenciatura e bacharelado) e pós-graduação (especializações e mestrado em parceria). Além disso, oferta cursos de qualificação profissional (extensão). Confira abaixo as formas de ingresso em cada modalidade de curso:

### **FORMAÇÃO INICIAL E CONTINUADA (FIC)**

Cada curso FIC tem seu próprio sistema de seleção, de acordo com os critérios estabelecidos pelo campus ofertante no edital de seleção. Por exemplo: o ingresso pode ser feito por sorteio, ou matrículas por ordem de chegada, ou mesmo por preenchimento de formulários on-line.

**Atenção!** Isso é definido no edital de seleção de cada curso.

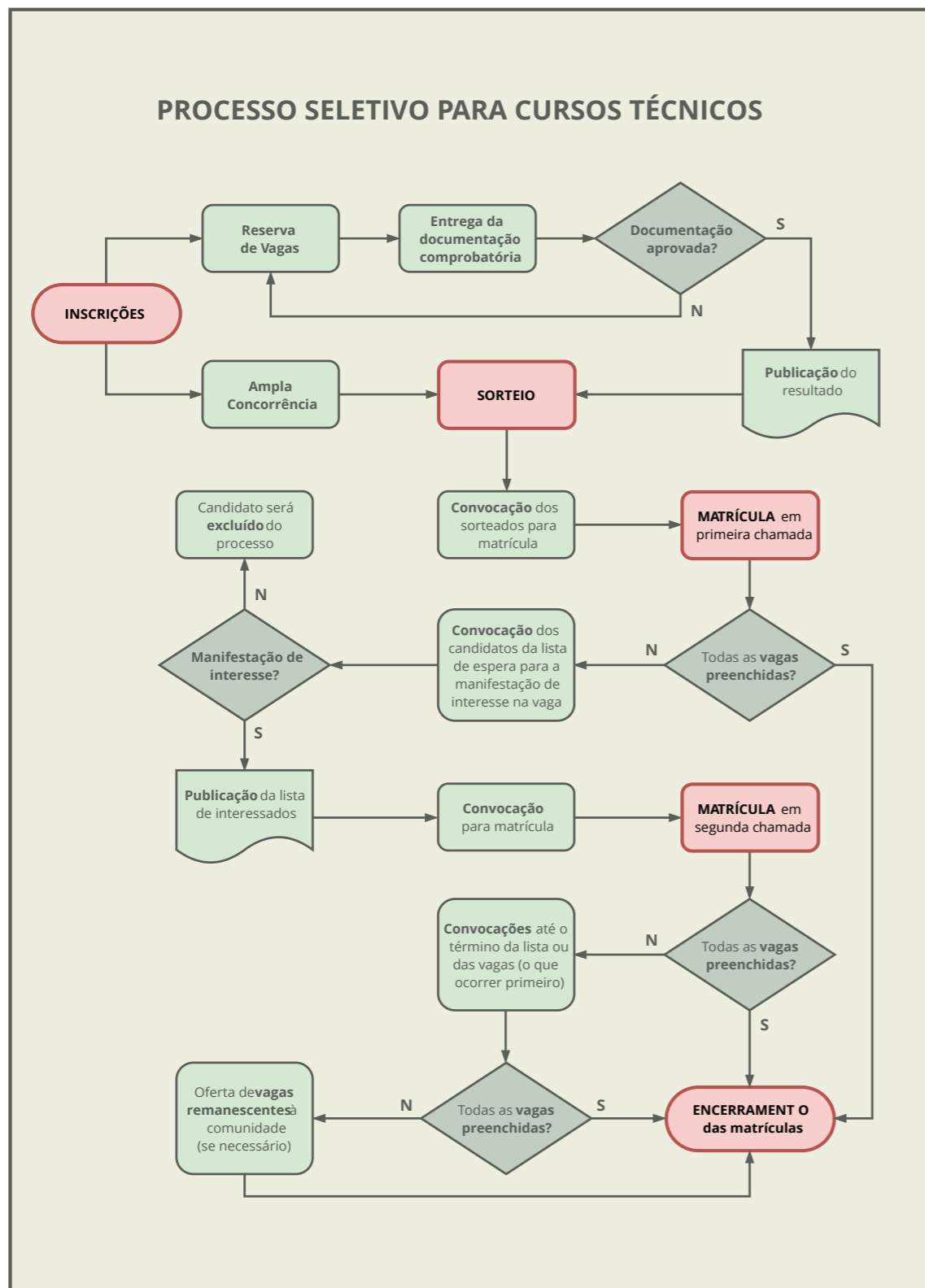
### **CURSOS TÉCNICOS**

Tanto no modo presencial quanto no modo a distância, o ingresso para cursos técnicos no IFB acontece por meio de sorteio público, cujo processo seletivo é regulado em edital específico publicado no site do IFB. Caso sobrem vagas no processo de seleção, o IFB publica Edital de Vagas Remanescentes. Nesse caso, a forma de seleção é estabelecida pelo campus ofertante do curso.

A inscrição para o sorteio das vagas é feita da seguinte forma:

- o candidato cadastra-se no sistema ([processoseletivo.ifb.edu.br](http://processoseletivo.ifb.edu.br));
- se quiser concorrer por Reserva de Vagas — Pessoa com Deficiência (PD), oriundo de Escola Pública (EP), Autodeclarado Preto, Pardo ou Índio (PPI), Baixa Renda (até 1,5 salário-mínimo por pessoa da família) —, deve preparar a lista de documentos que comprovem os requisitos e levar no campus do curso escolhido no período de inscrições;
- após se inscrever e entregar a documentação exigida no edital de seleção, é necessário acompanhar as listas de sorteados (ampla concorrência e reserva de vagas) que são divulgadas no site do IFB;
- se for sorteado, será convocado para matricular-se no campus do curso escolhido no período determinado no edital de seleção;
- se não for sorteado na primeira chamada, deverá continuar acompanhando o processo seletivo, pois, se ainda houver vaga remanescente, o interessado deverá acompanhar os demais editais para manifestação presencial de interesse pela vaga.

Abaixo temos o fluxo explicativo para realização das inscrições:



## CURSOS SUPERIORES

A seleção é feita pelo Sistema de Seleção Unificada (Sisu) para cursos de graduação em tecnologia, bacharelado e licenciatura, exceto Licenciatura em Dança, que, por exigir teste de habilidades específicas, tem como forma de seleção o Exame Nacional do Ensino Médio. Para participar do SiSU é necessário que o candidato tenha feito o Enem do ano em curso e que, após realizar essa prova, tenha feito inscrição no site <http://sisu.mec.gov.br/>. Caso sobrem vagas no processo de seleção pelo SiSU, o IFB publica em seu portal o Edital de Vagas Remanescentes, cuja seleção é feita por meio da nota do ENEM.

*\*O curso de Licenciatura em Dança do IFB tem um sistema de ingresso diferenciado dos demais. Possui um edital próprio, que consiste na análise das notas do ENEM e em um Teste de Habilidades Específicas (THE), que é de caráter eliminatório.*

## PÓS-GRADUAÇÃO

**ESPECIALIZAÇÕES** — Inscrições on-line, seleção por sorteio eletrônico e análise de currículo.

**MESTRADO** — Inscrição on-line com seleção por provas objetivas e discursivas em exame nacional coordenada pelo Instituto Federal do Espírito Santo.

## AÇÕES AFIRMATIVAS

A legislação vigente determina reserva de, no mínimo, 50% das vagas ofertadas pelas instituições federais de ensino técnico para egressos de escola pública (Lei nº 12.711, de 29 de agosto de 2012), contudo, por decisão institucional, o IFB reserva 60% das vagas para esse grupo.

Das vagas para egressos de escola pública, metade é destinada para quem tem renda familiar menor ou igual a 1,5 salário-mínimo per capita e a outra metade para quem tem renda familiar maior que 1,5 salário-mínimo per capita.

Em cada um desses grupos econômicos, há a reserva de vagas para PPI (pretos, pardos e indígenas) no percentual proporcional ao da população desse grupo no Distrito Federal de acordo com o último IBGE, que totaliza 56,18% da população.

A partir daí temos outra subdivisão dentro do grupo de PPI: PPI com Deficiência. O percentual de PcD também é definido pelo último IBGE, que no caso do DF é de 22,34%.

Além das reservas previstas na Lei 12.711/2012, o IFB dispõe de ação afirmativa para Pessoas com Deficiência — PcD, no percentual de 5%, que independe do tipo de renda do candidato ou de ser egresso de escola pública. Além dessa ação afirmativa, o IFB oferta também reserva de vagas para o grupo Agricultura Familiar – AF, nos cursos do Campus Planaltina, no percentual de 15%.

A seguir, apresenta-se quadro demonstrativo da distribuição de vagas de acordo com a Lei 12.711/2012:





MINISTÉRIO DA  
EDUCAÇÃO



[www.ifb.edu.br](http://www.ifb.edu.br)



[/IFBrasilia](https://www.facebook.com/IFBrasilia)



[@ifbnoticias](https://twitter.com/ifbnoticias)

Instituto Federal de Educação, Ciência e Tecnologia de Brasília | Reitoria

SAUS, Quadra 2, Bloco E, Edifício Siderbrás - CEP 70.070-906

Fone/Fax: +55 (61) 2103-2154